

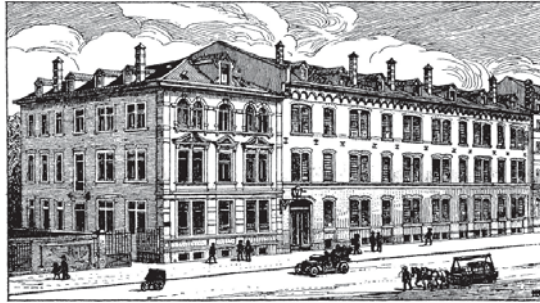
Nachtrag

Frankfurt am Main

B. Krebs



Benjamin Krebs



Firmengebäude in der Querstraße 8-14

Die Firma trifft 1929 eine Vereinbarung mit Ludwig & Mayer, Gebr. Klingspor und der D. Stempel AG, die die Produktion der Schriften übernehmen. 1933 geht die Firma in Liquidation. Die Firma Krebs besteht noch einige Jahre als Handelsgeschäft weiter.

1929
1933

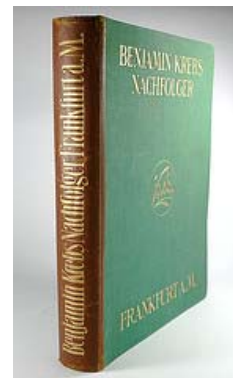
Hartwig Poppelbaum stirbt am 31. Januar 1951.

1951

Im Handelsregister wird die Firma erst 1961 gelöscht.

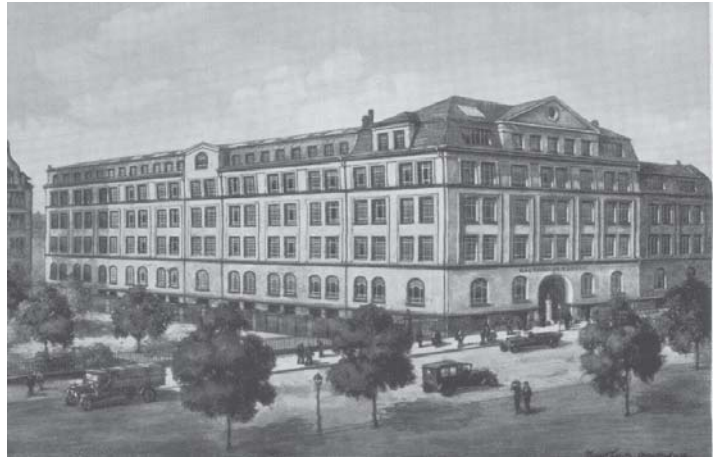
1961

Letzte Hauptprobe der Firma von 1926





Johann Chr. Bauer



Firmengebäude in der Hamburger Allee 45

- 1927 1927 wird eine Filiale in New York errichtet.
- 1929 1929 wird die Firma Genzsch & Heyse übernommen, gemeinsam mit der H. Berthold AG und der D. Stempel AG.
Schriften der 30er Jahre sind: Futura schräg mager (1930), Futura schräg halbfett (1930), Futura dreiviertelfett (1930), Futura schmal fett (1930), Lilith (1930), Lucian fett (1930), Negro (1930), Beton (1931), Beton halbfett (1931), Beton fett (1931), Beton licht (1931), Weiß Antiqua halbfett (1931), Weiß Kapitale (1931), Weiß Kapitale kräftig (1931), Weiß Lapidar (1931), Weiß Lapidar kräftig (1931), Futura Buchschrift (1932), Futura licht (1932), Futura Schlagzeile (1932), Lucian Kursiv (1932), Lucian licht (1932), Menhart Antiqua (1932), Menhart Kursiv (1932), Quick (1933), Corvinus (1934), Corvinus Kursiv (1934), Corvinus halbfett (1934), Element fett (1933), Gotika (1933), Element (1934), Element halbfett (1934), Element schmal fett (1934), Flott (1934), Flott halbfett (1935), Corvinus Kursiv halbfett (1935), Corvinus fett (1935), Corvinus schmal fett (1935), Hoyer Fraktur fett (1935), Beton schmal halbfett (1936), Beton schmal fett (1936), Fresko (1936), Fresko Bold (1936), Futura schmal halbfett (1936), Schneidler Mediaeval (1936), Weiß Gotisch (1936), Elisabeth Antiqua (1937), Elisabeth Kursiv (1937), Futura schräg fett (1937), Hoyer Fraktur schmal fett (1937), Legende (1937), Weiß Rundgotisch (1937), Zentener Buchschrift (1937), Zentener Fraktur (1937), Zentener Fraktur halbfett (1937), Symphonie (1938), Futura Buchschrift schräg (1939), Ulenspiegel (1939), Weiß Gotisch mager (1939), Weiß Rundgotisch mager (1939).
- 1933 1. Oktober 1933 Carl Hartmann (1899–1950) und Ernst Vischer (1884–1962), bisher Prokuristen, werden Mitinhaber der Firma.
- 1935 Am 12. Oktober 1935 stirbt Louis Hoell, Leiter der Stempelschneiderei.
- 1940 1940 wird die Schriftgießerei Otto Weisert, Stuttgart übernommen. Es erscheint der große Band »Aventur und Kunst«.
Schriften der 40er Jahre sind: Georg-Hartmann-Antiqua (1948), Georg-Hartmann-Kursiv, St. Georg (1948), Weiß Antiqua fett (1948).
Nach dem Krieg wird ein eigener Verlag unter dem Namen »Der Goldene Brunnen« gegründet.
- 1948 Am 25. September 1948 stirbt der künstlerische Leiter Heinrich Jost. Sein Nachfolger wird Dr. Konrad F. Bauer.

13. Juli 1950 Georg Hartmann wird Ehrenbürger von Frankfurt am Main. 1950
 Schriften der 50er Jahre sind: Futura schmalmager (1950), Bodoni Antiqua fett (1952),
 Columna (1952), Futura, steil halbfett (1952), Hyperion (1952), Imprimatur (1952),
 Imprimatur halbfett (1952), Alpha (1954), Beta (1954), Futura, steil Kursiv halbfett
 (1953), Futura, steil fett (1953), Futura kräftig (1954), Futura steil Kursiv fett (1954),
 Imprimatur Kursiv (1954), Imprimatur fett (1954), Bodoni Antiqua Kursiv fett (1955),
 Imprimatur schmalfett (1955), Amalthea (1956), Folio schmalfett (1956), Maxim
 (1956), Volta (1956), Volta halbfett (1956), Volta Kursiv halbfett (1956), Volta fett
 (1956), Folio mager (1957), Folio halbfett (1957), Futura, steil mager (1957), Verdi
 (1957), Papageno (1958), Cantate (1959), Folio Kursiv (1959), Folio fett (1959),
 Folio breithalbfett (1959), Folio Kursiv breithalbfett (1959).

Am 27. Oktober 1954 stirbt Georg Hartmann. 1954
 Am 9. Februar 1959 Ernst Vischer feiert den 75. Geburtstag 1959
 Schriften der 60er Jahre sind: Folio extrafett (1960), Folio schmalmager (1962), Fo-
 lio schmalhalbfett (1962), Folio breitfett (1963), Impressum (1963), Folio eng (1964),
 Folio Buchschrift (1965), Folio breitmager (1965), Folio dreiviertelfett (1965), Folio
 Kursiv schmalfett (1965), Privat (1966), Serifa 55 (1966), Serifa 65 (1966), Folio
 breitleicht (1969).

25. Juli 1962 125jähriges Jubiläum der Firma. 1962
 31. Dezember 1962 stirbt Ernst Vischer. Seither führt Wolfgang Hartmann (*1936),
 ein Enkel Georg Hartmanns, die Firma.

Vom 1. Mai 1964 bis 30. April 1967 ist Dr. Walter Greisner Geschäftsführer 1964
 Am 1. April 1968 wird Horst Hildebrand Geschäftsführer für den Vertriebsbereich.
 Am 31. Dezember 1968 tritt Konrad F. Bauer in den Ruhestand. Sein Nachfolger
 wird Walter Baum.

Am 17. März 1970 stirbt Konrad F. Bauer. 1970
 1972 wird die Firma liquidiert. Das aktuelle Schriftprogramm geht an die bisherige
 Filiale Fundición Tipográfica Neufville in Barcelona. Ein Teil der historischen Matri-
 zen kann durch den Münchner Druckereibesitzer Eckehart Schumacher-Gebler ge-
 rettet werden, der diesen Bestand später in das durch ihn gegründete Leipziger Druck-
 museum verbringt. 1972



Georg Hartmann



Ernst Vischer

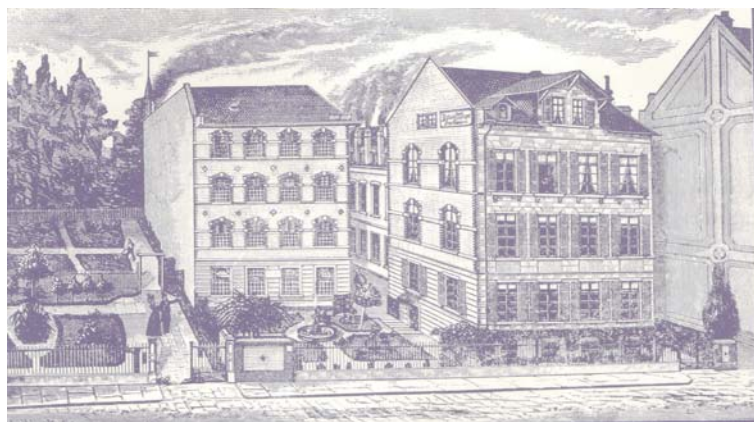
Ludwig & Mayer



J. N. C. J. Ludwig (1843–1926)



Ludwig Mayer (1832–1906)



Erstes Firmengebäude in der Eckenheimer Landstraße

Schriften der 30er Jahre sind: Dynamo (1930), Erbar Grotesk Kursiv fett (1930), Erbar Grotesk schalmager (1930), Mona Lisa (1930), Motor (1930), Wolfram (1930), Beatrice (1931), Tempo (1930), Mirakula (1931), Lautsprecher (1931), Welt Antiqua halbfett (1931), Welt Antiqua kräftig (1931), Achtung (1932), Welt Antiqua (1932), Krimhilde (1933), Krimhilde halbfett (1933), National schmalhalbfett (1933), Welt Antiqua Werkschrift (1933), National (1934), Werbeschrift, deutsch (1933), National halbfett (1934), National fett (1934), Schöndeutsch (1934), Welt Antiqua fett (1934), Brigitte (1935), Germroth Deutsch (1935), National licht (1935), Skizze (1935), Allegro (1936), Candida (1936), Erbar Fraktur (1936), Candida Kursiv (1937), Candida halbfett (1937), Hölderlin (1937), Largo (1937), National schräg (1937), National schalmager (1937), Antiqua die Schlanke (1938), Antiqua die Schlanke halbfett (1938), Colonia (1938), National Werk-Garnitur (1938), Antiqua die Schlanke Kursiv (1939), Antiqua die Schlanke fett (1939), Colonia fett (1939), Largo halbfett (1939), Stop (1939).

1934 Am 14. Mai 1934 stirbt Dipl.-Ing. Erich Ludwig im Alter von 55 Jahren.

1938 1938 wird eine Setzereimöbelfabrik übernommen.

1940 erschien die Colonia Kursiv.

1943 1943 wird der Betrieb durch Bomben zerstört.

Richard Ludwig scheidet 1945 aus und stirbt am 10. August 1946.

1950 Am 23. Dezember 1950 feiert die Firma ihr 75jähriges Bestehen.

Schriften der 50er Jahre sind: Largo licht (1950), Magnet (1951), Rhapsodie (1951),

Domino (1954), Primadonna (1956), Candida Kursiv fett (1957), Candida schmalmager (1957), Charme (1957), Express (1957), Slogan (1958), Bodoni Antiqua (1959), Bodoni Antiqua halbfett (1959), Dominante (1959), Hallo Kursiv (1959).

Schriften der 60er Jahre sind: Matheis Mobil (1960), Bodoni Kursiv (1961), Garamond (1961), Dominante fett (1962), Permanent mager (1962), Permanent halbfett (1962), Permanent fett (1962), Permanent breitmager (1963), Permanent breithalbfett (1963), Diplomat (1964), Headline (1964), Headline licht (1964), Compliment (1965), Life (1965), Charleston (1967), Permanent Kursiv (1967), Permanent schmalmager (1967), Permanent schmal fett (1967), Permanent massiv (1967), Stereo (1968), Elegance (1969), Headline Kursiv (1969).

Am 27. Juni 1962 stirbt Willy Haag.

1962

Alfred Bock ist bis zum 31. Dezember 1963 in der Geschäftsleitung. Der Schwiegersohn von Richard Ludwig, Willy Haag, war von 1920 bis 1962 in der Geschäftsleitung und wird dann von seinem Schwiegersohn Hans-Dietrich Wenzel abgelöst, der die Firma bis zur Liquidation 1984 leitet.

Am 24. Juli 1967 stirbt Dr. Alfred Bock im Alter von 79 Jahren.

1967

In den 70er Jahren wird die Firma von Frankfurt nach Mühlheim am Main verlegt. Schriften der 70er Jahre sind: Presto (1970), Bigband (1974), Permanent leicht (1971), Prestige (1971), Prestige Auszeichnung (1973), Windsor (1977), Permanent breitleicht (1979).

1984 wird die Firma aufgelöst. Ein Teil der Matrizen geht an die Fundición Tipográfica Neufville in Barcelona.

1984



Firmengebäude in der Hanauer Landstraße Landstraße

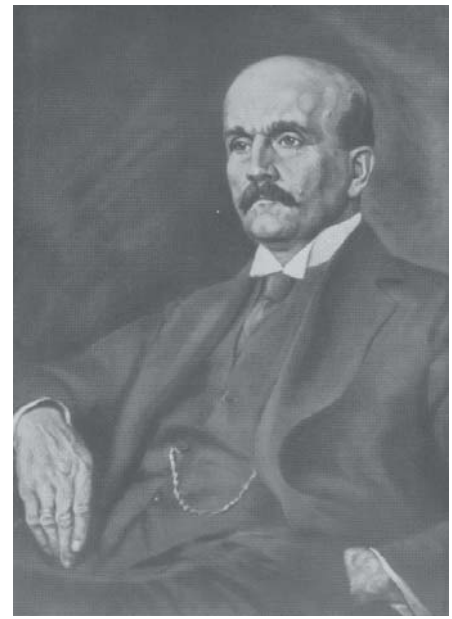
Gesamtprobe aus den 70er Jahren



D. Stempel AG



David Stempel (1869–1927)



Wilhelm Cunz (1869–1951)

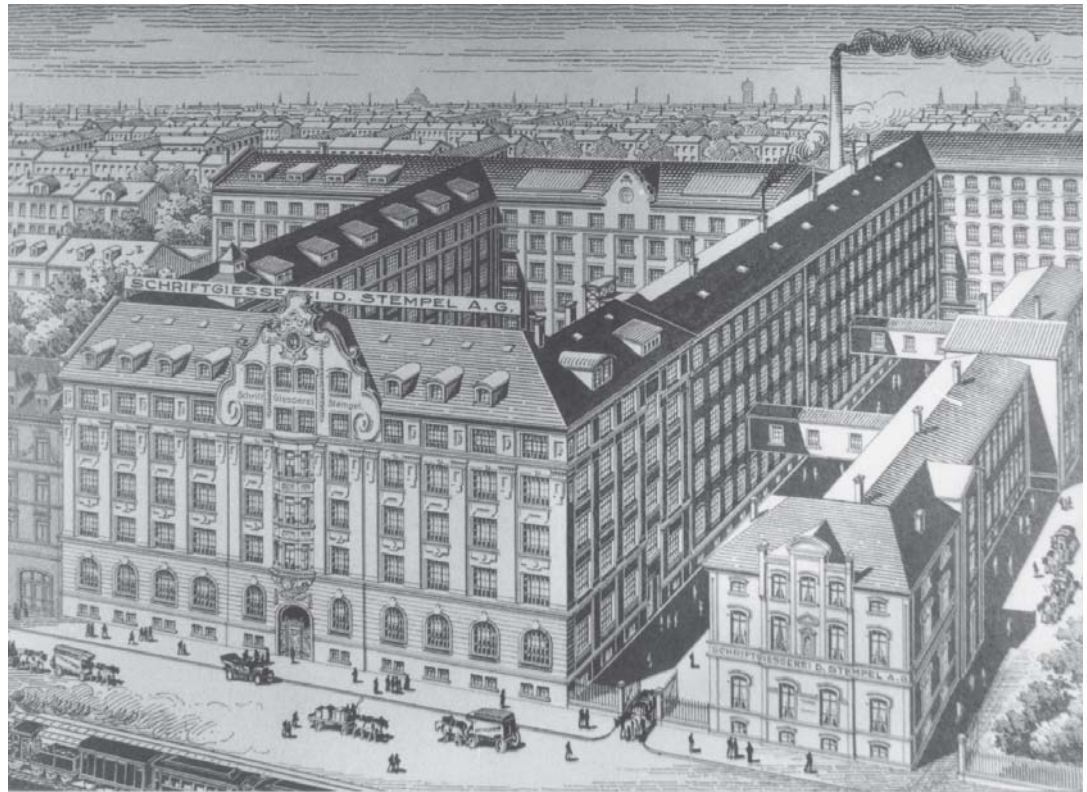
1929 1929 wird die Firma Genzsch & Heyse übernommen, gemeinsam mit der H. Berthold AG und der Bauerschen Gießerei.

1932 Im Oktober 1932 wird die Abteilung Hoffmeister in Leipzig geschlossen. Schriften der 30er Jahre sind: Memphis zart (1930), Adastra, Schwung (1931), Amts Kursiv halbfett (1931), Amts Kursiv fett (1931), Memphis mager (1931), Memphis licht (1931), Garamond Kursiv halbfett (1932), Globus Kursiv (1932), Memphis schmal fett (1932) Memphis Buchschrift (1932), Memphis Buchschrift halbfett (1932), Elegant Grotesk normal (1933), Memphis fett (1933), Tannenberg schmal (1933), Anzeigerschrift, deutsch schmal halbfett (1934), Balmung (1934), Balmung halbfett (1934), Luthersche Fraktur neu (1934), Luthersche Fraktur neu halbfett (1934), Tannenberg (1934), Tannenberg halbfett (1934), Tannenberg fett (1934), Werkschrift, deutsch (1934), Werkschrift, deutsch halbfett (1934), Buhe Fraktur schmal fett (1935), Charlotte (1935), Gotenburg halbfett (1935), Memphis Kursiv mager (1935), Memphis Kursiv halbfett (1935), Gotenburg (1936), Mondial (1936), Mondial Kursiv (1936), Mondial schmal fett (1936), Gotenburg fett (1937), Memphis Luna (1937), Mondial halbfett (1937), Mondial Kursiv halbfett (1937), Tannenberg licht (1935), Gladiola (1936), Elan halbfett (1937), Mondial hohe (1937), Diskus (1938), Elegant Grotesk Kursiv (1938), Elegant Grotesk Kursiv normal (1938), Humboldt Fraktur (1938), Humboldt Fraktur halbfett (1938), Memphis-Universal mager (1938), Memphis-Universal halbfett (1938), Barcarole (1939), Diskus halbfett (1939), Elan zart (1939),



Hauptprobe von 1927

- Hoyer Schönschrift (1939), Mondial fett (1939), Neuzeit Grotesk schmalhalbfett (1939), Neuzeit Grotesk schmal fett (1939), Renner Antiqua (1939), Trajanus (1939), Trajanus Kursiv (1939).
- 1941 wird Linotype über die Mergenthaler Setzmaschinenfabrik Mehrheitseigner. 1941
Schriften der 40er Jahre sind: Mundus Buchschrift (1940), Mundus Buchschrift Kursiv (1940), Mundus Buchschrift halbfett (1940), Trajanus halbfett (1940) Memphis-Universal fett (1943).
- Unter dem Namen Stempel-Hermetik GmbH wird eine Firma gegründet die sich mit 1950
der Entwicklung von Kühlaggregaten befasst. Wegen des Platzbedarfs wird diese Firma nach Offenbach verlagert. Sie übernimmt 1956 die Anteile der Familie Klingspor an der Schriftgießerei Gebr. Klingspor.
- Schriften der 50er Jahre sind: Michelangelo (1950), Palatino (1950), Balzac (1951), Palatino Kursiv (1951), Palatino halbfett (1951), Sistina (1951), Diotima Antiqua (1952), Melior (1952), Melior Kursiv (1952), Melior halbfett (1952), Virtuosa I (1952), Diotima Kursiv (1953), Melior schmal fett (1953), Neuzeit Grotesk Kursiv mager (1953), Orbis (1953), Saphir (1953), Smaragd (1953), Virtuosa II (1953), Kompakt (1954), Montan (1954), Mosaik (1954), Neuzeit Grotesk Kursiv fett (1954), Pan (1954), Petra (1954), Neuzeit Grotesk Kursiv leicht (1955), Bazar (1956), Mustang (1956), Künstler Schreibrift fett (1957), Prima (1957), Virtuosa kräftig (1957), Optima (1958), Optima Kursiv (1958), Optima halbfett (1958), Binder Style schmal (1959), Binder Style schmal fett (1959), Neuzeit Grotesk Buch (1959), Neuzeit Grotesk Buch kräftig (1959).
- Am 23. November 1951 stirbt Wilhelm Cunz im Alter von 83 Jahren. 1951
Errichtung der Trajanus-Presse unter der Leitung von Gotthard de Beauclair.
- Im Jahre 1954 wird die D. Stempel AG durch die Übernahme der Anteile von der H. 1954
Berthold AG, Mehrheitseigner bei der Haas'schen Schriftgießerei.
- Zum 60jährigen Jubiläum erscheint 15. Januar 1955 eine Chronik. 1955
Es wird das Mappenwerk »Frankfurter Schriftproben aus dem 16. bis 18. Jahrhundert. Eine Entwicklung von Druckschriften in Beispielen«, gesammelt von Gustav Mori, herausgegeben
- 1956 werden die Anteile der Familie Klingspor durch die Stempel-Hermetik GmbH 1956
übernommen, diese Firma wird nur noch als Graphische Kunstanstalt weitergeführt.
- Am 2. Mai 1959 starb das langjährige Vorstandsmitglied der D. Stempel AG, Conrad 1959
Ohlig im Alter von 84 Jahren.
- 1959 übernimmt die Firma Danfoss Dänemark die Firma Stempel-Hermetik GmbH.
Die von der Stempel-Hermetik gehaltenen Anteile an Gebr. Klingspor werden auf eine neu gegründete Firma, die Offenbacher Industriebeteiligungs GmbH übertragen.
- Schriften der 60er Jahre sind. IBM dokument (1960), Helvetica breithalbfett (1961), Helvetica Kursiv mager (1961), Clarendon mager (1962), Clarendon halbfett (1962), Helvetica schmalmager (1963), Hunt Roman (1963), Clarendon breitfett (1964), Helvetica leicht (1965), Madison Antiqua (1965), Madison Kursiv (1965), Madison Antiqua halbfett (1965), Madison Antiqua fett (1965), Madison Antiqua schmalmager (1965), Madison Antiqua schmalhalbfett (1965), Zebra (1965), Clarendon schmalmager (1966), Helvetica breitmager (1964), Helvetica Kursiv leicht (1967), Sabon Kursiv (1967), Sabon Antiqua (1967), Sabon Antiqua halbfett (1967), Konzept (1968), Optima kräftig (1968), Optima fett (1968), Syntax (1968), Syntax halbfett (1969).
- Am 9. Mai 1967 stirbt Hans Gutenberg Stempel. Am 6. Juni feiert Walter H. Cunz 1967
sein 40jähriges Dienstjubiläum. Am 1. August 1967 tritt Dr. Walter Greisner, der von der Bauerschen Gießerei kommt, in den Vorstand der D. Stempel AG ein. Später ist er alleiniger Vorstand der Firma bis zur Liquidation.
- 1968 wird mit der Fertigung von Schriftträgern für die Fotosetzmaschinen der Lino- 1968
type GmbH begonnen. Erstes Produkt LFE-Dias für die Linofilm-Europa.



Firmengebäude in der Hedderichstraße

Schriften der 70er Jahre sind. Optima Kursiv kräftig (1970), Syntax extrafett (1970), Syntax fett (1971), Syntax Kursiv (1972), Present (1974).

1970 Am Ende des Jahres 1970 übernimmt man einen Teil der Produktion von C. E. Weber in Stuttgart, ein anderer Teil geht an die Joh. Wagner GmbH, Ingolstadt.

In den 70er Jahren versucht man mit anderen Produkten die Basis der Firma zu erweitern um die rückläufigen Einnahmen aus dem Schriftguß aufzufangen. Es wurden Mikro-Hydraulik Bauelemente gefertigt. Der Ringdrehautomat Coil-a-mat wurde entwickelt. Mit der Firma Rigips wird eine gemeinsame Firma die Rigips-Stempel GmbH & Co. KG in Dietzenbach gegründet.

1976 1976 beginnt man die Produktion des Fotosatzgerätes »Stempel Typomatic«, dem später eine verbesserte Version, das mikroprozessorgesteuerte »Stempel tm 206«, folgte.

1977 Im Herbst 1977 wird mit der digitalen Schriftfertigung für die Linotype begonnen. 1978 wird die Schriftgußabteilung von Berthold & Stempel in Wien an die Haas'sche Schriftgießerei übergeben.

In den 80er Jahren werden Schriften für die Aston Video Character Generators hergestellt. Diese wurden bei der ARD und anderen Fernsehanstalten eingesetzt für Untertitel bei Fernsehproduktionen. Auch für die Quantel Paintbox werden Schriften gefertigt und andere Low Resolution Fonts. Ebenso Schriften für die Firma Scitex Systems.

Die Büropa GmbH wurde gegründet um sich den Büromarkt (Kopierer u. a.) zu erschließen.

1983 1983 wird die Produktion von Setzmaschinen-Matrizen eingestellt.

1984 1984 wird Gebr. Klingspor an eine Firma in Thüngen bei Würzburg verkauft. Diese Firma geht nach kurzer Zeit in Konkurs.

1985 1985 macht der Mehrheitsaktionär, die Linotype GmbH, den anderen Aktionären ein Angebot zur Übernahme aller Aktien. Nachdem sie einen Großteil der Aktien in

ihrem Besitz hat, läßt sie die Firma 1986 in Liquidation gehen. Die Schriftgießerei wird nach Darmstadt verlagert und der TU Darmstadt übergeben. Eine Schriftguß-

werkstatt wird unter Leitung von Rainer Gerstenberg eingerichtet, die den Schriftguß selbständig weiterführt. Die digitale Schriftträgerfertigung wird nach Eschborn in das neugebaute Gebäude der Linotype verbracht und dort als eigene Abteilung weitergeführt. Nach der Übernahme der Linotype 1997 durch die Firma Heidelberger Druckmaschinen, wird diese Abteilung als selbständige Firma in Bad Homburg eingerichtet. Sie firmiert als Linotype GmbH.

2006 wird diese von der Firma *Monotype Imaging* in USA gekauft und ist heute ein Teil dieses Konzerns.



Vollhardt & Grauch

1950 gründet ein Herr Grauch zusammen mit dem Schriftgießer Vollhardt eine Gießerei für Blindmaterial unter dem Namen Vollhardt & Grauch. Sitz der Firma war in der Textorstraße 89. Sie hatte auch kurzzeitig die Vertretung der Lettergieterij Amsterdam. 2 Jahre später wurde sie wegen Verschuldung liquidiert.